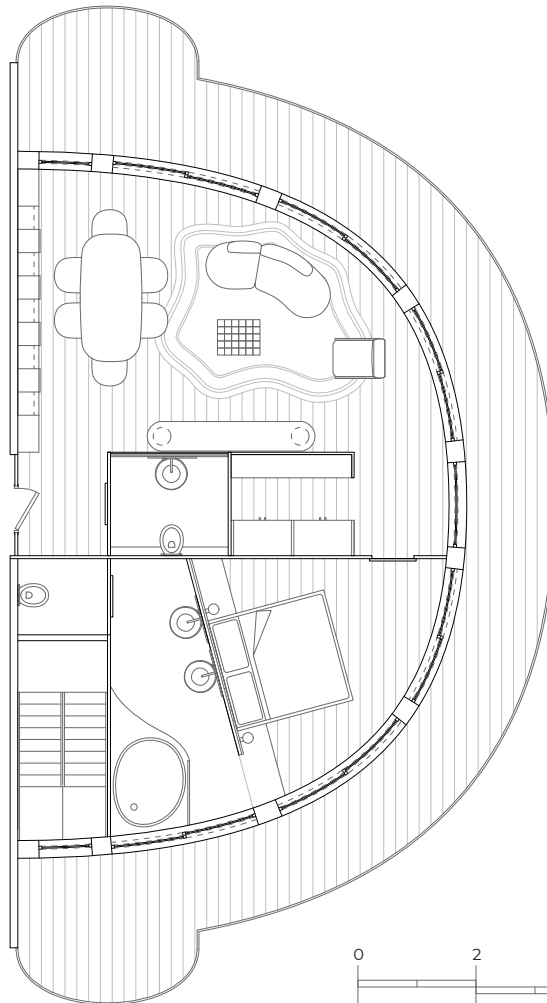


SUITE



La **suite** si configura come uno spazio ampio e articolato, progettato per offrire un'esperienza abitativa di livello superiore, a differenza delle cabine standard, l'ambiente introduce una maggiore complessità spaziale, articolandosi in diverse zone funzionali.

La zona notte è organizzata attorno al letto, elemento centrale della composizione, valorizzato attraverso una parete scenografica che combina materiali, texture e geometrie. La testata è definita da una composizione di superfici curve e sovrapposte, in cui si alternano elementi tessili, pannellature decorative e finiture effetto marmo in tonalità calde. Il **contrasto** tra superfici neutre e accenti più saturi permette di costruire uno spazio dinamico ma armonico.

La componente illuminotecnica è progettata per accompagnare e valorizzare le diverse zone funzionali. Nella zona notte, la luce è pensata per essere avvolgente e non invasiva, mentre nelle aree di soggiorno assume un ruolo più funzionale, garantendo un adeguato livello di illuminazione.

Le sedute nella zona living sono caratterizzate da forme morbide

e volumi accoglienti, con l'utilizzo di un mix di texture di tessuti contribuiscono a definire un ambiente confortevole e informale. Il tappeto, attraverso l'inserimento di linee curve e accenti cromatici, riprende il **linguaggio grafico** già presente in altri ambienti dell'imbarcazione, contribuendo a rafforzare la coerenza progettuale.

La zona pranzo, integrata all'interno dell'ambiente, è pensata per offrire un'ulteriore modalità di fruizione dello spazio, rendendo la suite adatta anche a momenti di convivialità. La presenza di una libreria retroilluminata introduce profondità e arricchisce la percezione materica dell'ambiente, mentre i pannelli decorativi contribuiscono a creare un fondale articolato e dinamico.

MATERIALBOARD

- 1 Moquette
- 2 inserti di moquette verde
- 3 inserti di moquette giallo
- 4 Tessuto Dedar rosso e bianco a macchie
- 5 Tessuto Dedar Tigre
- 6 Teak
- 7 Vetro
- 8 Tessuto Qubo Contrat Callas aranciato
- 9 Laminato effetto marmo giallo
- 10 Laminato effetto legno
- 11 Tessuto Dedar motivo geometrico color beige
- 12 Acciaio nero spazzolato
- 13 Laminato effetto marmo



1

2

3

4

7

5

6

8

10

9

12

11

13



Immagine n.72 | Vista frontale zona testata letto



Immagine n.73 | Vista soggiorno suite



Immagine n.74-75 | Salotto e sala da pranzo nella suite

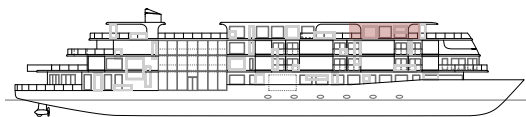




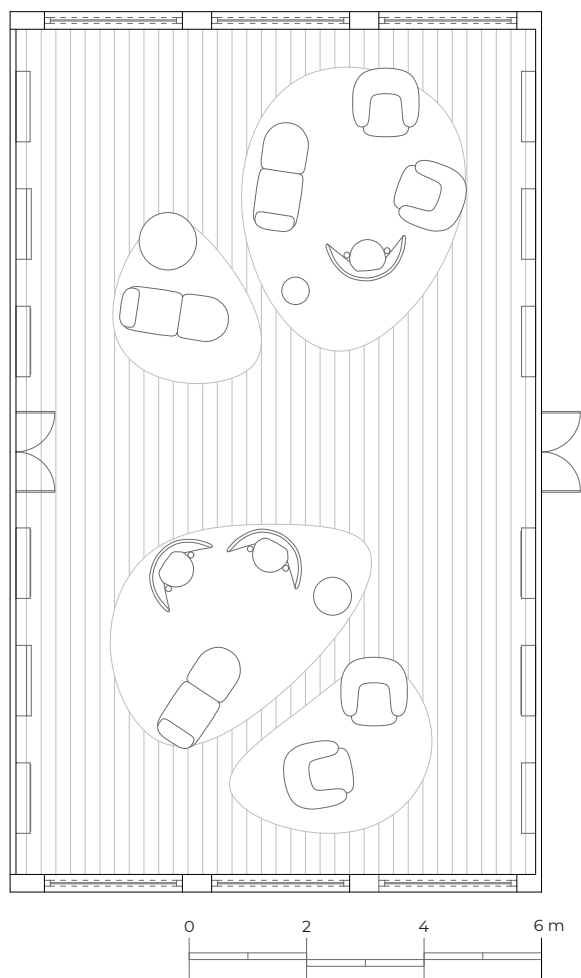
Immagine n.76 | Salotto nella suite

6.4 SPAZI BENESSERE

SALA RELAX E SPA



SALA RELAX



L'**area relax** situata al l'ultimo ponte si configura come uno spazio dedicato alla contemplazione, alla sosta e all'esperienza culturale, in cui il progetto degli interni si integra con la presenza di opere d'arte.

Elemento centrale del progetto è il **dialogo tra le opere d'arte esposte e l'ambiente circostante**. Da un lato, sono presenti lavori caratterizzati da cromie intense e vibranti, riconducibili alla ricerca dell'artista Huang Yuxing, in cui il colore assume un ruolo predominante, generando un forte impatto visivo. Le opere, attraverso composizioni dinamiche e stratificate, evocano elementi naturali e paesaggi astratti, introducendo una componente espressiva energica all'interno dello spazio. Sul lato opposto, si trovano invece opere di carattere più tradizionale, riconducibili alla poetica di Takashi Murakami, che richiamano riferimenti alla cultura visiva cinese e giapponese. In questo caso, il linguaggio artistico si esprime attraverso un equilibrio tra figurazione e astrazione, contribuendo a costruire un dialogo tra contemporaneità e tradizione.

Il progetto degli interni si pone come **elemento di mediazione** tra

queste due dimensioni artistiche, adottando una palette cromatica più neutra e controllata. Le superfici privilegiano tonalità chiare e materiali materici, in cui il ruolo principale è affidato alla texture piuttosto che al colore. Tessuti, rivestimenti e finiture contribuiscono a definire uno spazio tattile e accogliente, senza interferire con la forza espressiva delle opere esposte.

La componente illuminotecnica è progettata per garantire una luce diffusa e omogenea, evitando contrasti eccessivi che possano alterare la percezione delle opere. Il cielino, caratterizzato da geometrie morbide e da un sistema di illuminazione integrata, contribuisce a creare un ritmo visivo ordinato e continuo, rafforzando la sensazione di comfort e armonia.

MATERIALBOARD

- 1 Moquette Dedar triangoli
- 2 Teak
- 3 Marmo color neutro
- 4 Tessuto Dedar motivo geometrico color beige
- 5 Vetro
- 6 Tessuto Dedar righe giallo
- 7 Acciaio nero spazzolato
- 8 Resina effetto lucido
- 9 Tessuto Qubo Contrat Callas beige
- 10 Tessuto Dedar lilla e panna con motivo geometrico

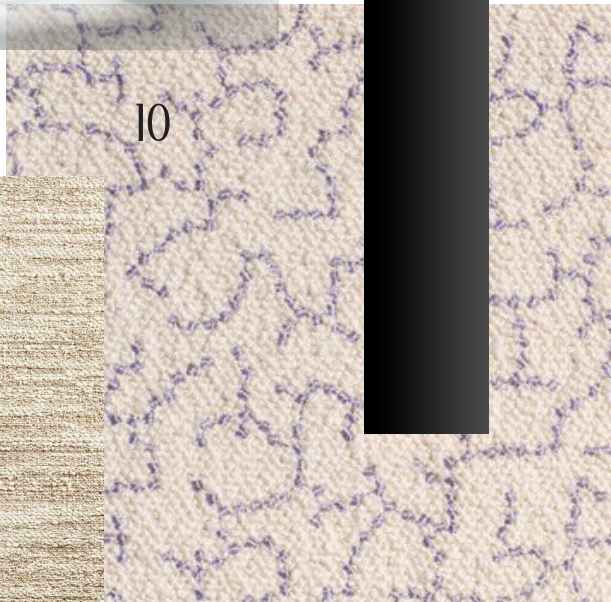
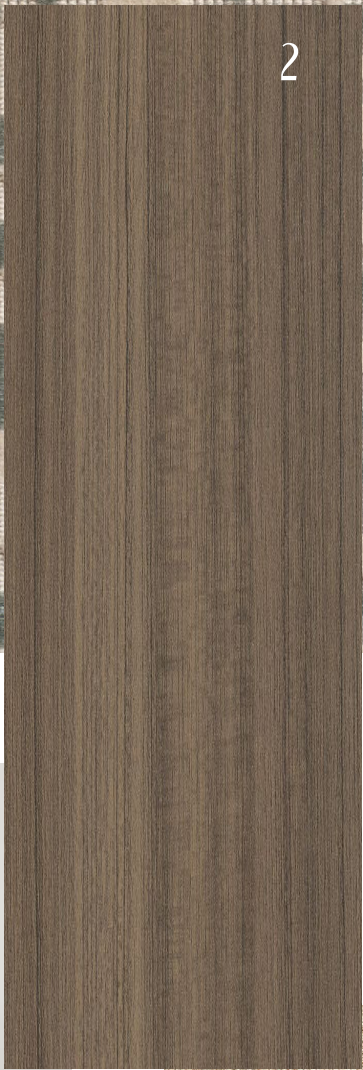




Immagine n.77 | Salottino all'interno dell'area relax

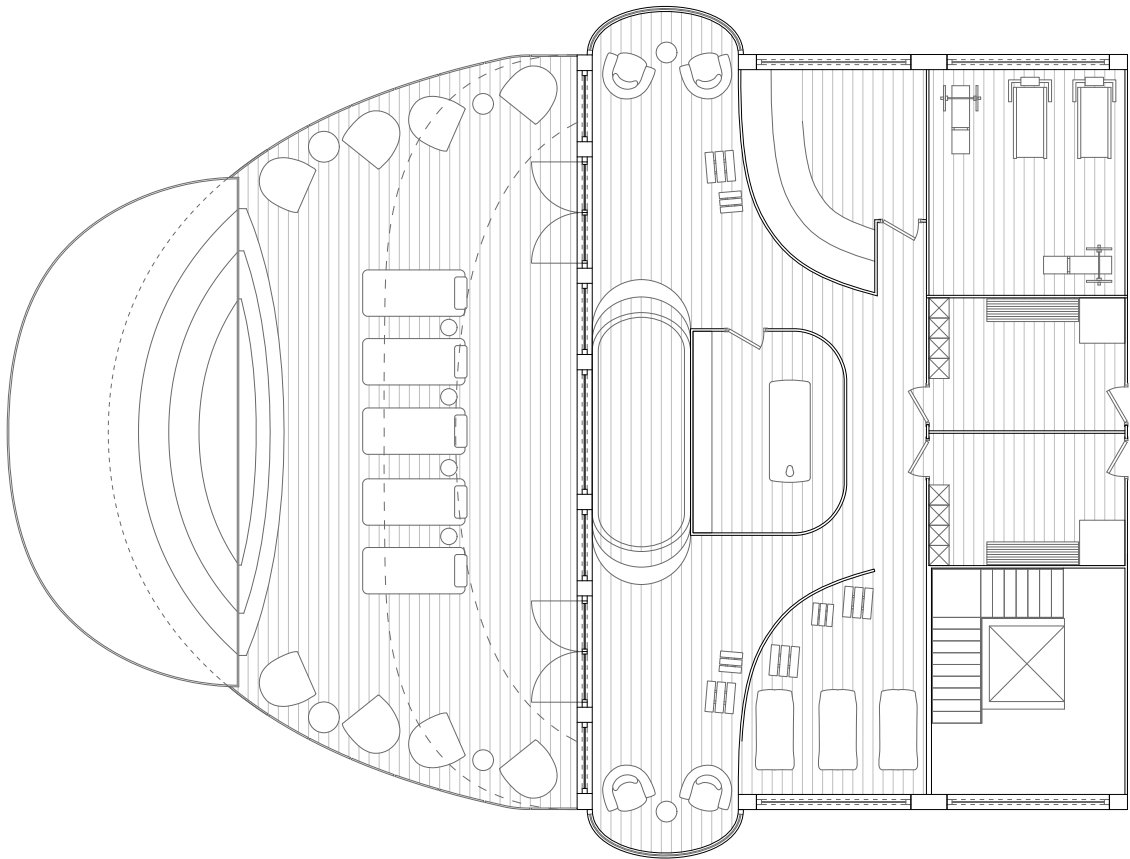




Immagine n.78-79 | Viste panoramiche verso le ampie vetrate

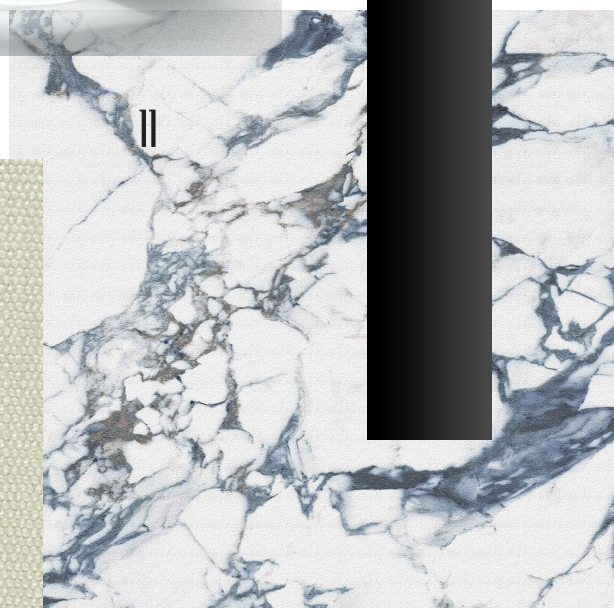


SPA



MATERIALBOARD

- 1 Tessuto Dedar Amuleto
- 2 Teak
- 3 Laminato effetto marmo
- 4 Tessuto Dedar Crisalide
- 5 Vetro
- 6 Tessuto Dedar Mezzaluna
- 7 Acciaio nero spazzolato
- 8 Tessuto Qubo Contract Byte
- 9 Laminato effetto legno
- 10 Tessuto Qubo Contract Antibes
- 11 Laminato effetto marmo



L'**area spa** si configura come uno spazio dedicato al benessere e alla rigenerazione, in cui l'architettura degli interni, la scelta dei materiali e la progettazione illuminotecnica concorrono alla definizione di un ambiente immersivo e rilassante. Il progetto si sviluppa come una **sequenza di spazi interconnessi**, (sauna, zona relax interna ed esterna, piscina interna ed esterna, palestra). Le superfici verticali sono caratterizzate da rivestimento cannetato che definiscono un ritmo visivo ordinato e continuo. A questi si affiancano inserti in finitura effetto marmo, che introducono una componente materica più raffinata, generando un contrasto equilibrato tra naturalezza e ricercatezza.

La progettazione illuminotecnica riveste un ruolo centrale nella costruzione dell'esperienza. L'illuminazione è prevalentemente indiretta, integrata all'interno delle superfici e degli arredi, con l'obiettivo di evitare abbagliamenti e creare una luce diffusa e morbida. Le linee luminose sottolineano le geometrie dello spazio, accompagnando i percorsi.

Elemento focale dell'area è la vasca idromassaggio, collocata in prossimità delle ampie superfici vetrate.

La posizione strategica permette una connessione visiva diretta con il paesaggio esterno, trasformando l'esperienza del bagno in un momento contemplativo.

La presenza di sedute e zone relax, sia interne che esterne, consente una fruizione diversificata dello spazio. All'esterno, i lettini prendisole sul paesaggio fluviale offrono uno spazio dedicato al riposo e alla contemplazione, in continuità con l'ambiente interno.



Immagine n.80 | Sauna all'interno della spa

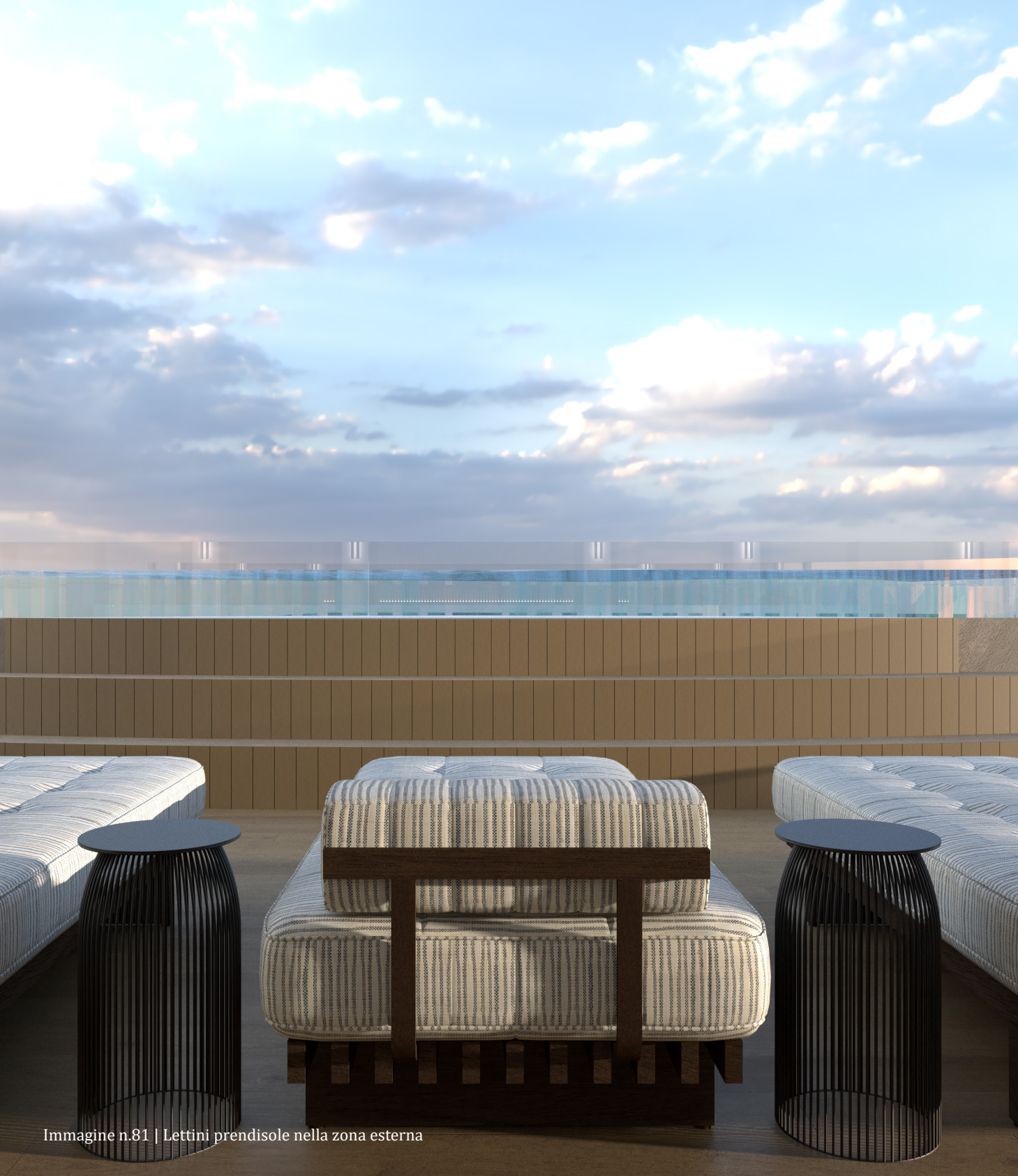


Immagine n.81 | Lettini prendisole nella zona esterna





Immagine n.83-84 | Viste superiore mostra la zona esterna della spa - vista inferiore mostra una zona sedute che si affaccia sulla parte a sbalzo della nave





Immagine n.85 | Insieme di specchi circolari vicino alla piscina interna



CONCLUSIONE

7.1 SINTESI DEL PERCORSO PROGETTUALE

Il percorso progettuale sviluppato all'interno di questo elaborato rappresenta un processo articolato, che ha richiesto un costante equilibrio tra ricerca teorica, sperimentazione progettuale e gestione del tempo. La concomitanza con l'attività lavorativa ha reso il processo particolarmente impegnativo, richiedendo un'organizzazione attenta e una forte determinazione nel portare avanti tutte le fasi del progetto.

Il lavoro ha avuto origine da un'**approfondita analisi** delle tradizioni culturali cinesi, con particolare attenzione agli aspetti legati alla percezione dello spazio, ai materiali e al concetto di benessere. Questa fase ha costituito la base teorica su cui si è successivamente innestata una ricerca sull'innovazione del design contemporaneo in Cina.

A partire da queste premesse, il progetto si è sviluppato attraverso un processo progressivo, che ha portato alla definizione del **concept** e

delle **strategie sensoriali** adottate. La fase progettuale ha visto l'elaborazione degli spazi, la scelta dei materiali, lo studio della luce e del colore, fino ad arrivare alla configurazione definitiva degli ambienti.

Le fasi finali hanno riguardato la modellazione tridimensionale e la produzione dei render, strumenti fondamentali per la comunicazione del progetto e per la verifica delle scelte progettuali. Questo passaggio ha permesso di restituire in modo concreto l'atmosfera e la qualità degli spazi ideati.

Nonostante le difficoltà incontrate lungo il percorso, il risultato finale rappresenta un esito pienamente soddisfacente dal punto di vista personale.

7.2 PROSPETTIVE FUTURE

Il progetto sviluppato rappresenta non solo un punto di arrivo, ma anche una base di partenza per possibili sviluppi futuri. Le tematiche affrontate, in particolare il rapporto tra tradizione e innovazione nel contesto del design cinese, offrono numerosi spunti di approfondimento che potrebbero essere ulteriormente esplorati in ambito professionale e di ricerca.

Dal punto di vista progettuale, il lavoro potrebbe evolversi attraverso un maggiore livello di dettaglio tecnico, con l'approfondimento delle soluzioni costruttive, dei materiali e delle tecnologie impiegate, al fine di avvicinare il progetto a una reale fattibilità esecutiva.

SITOGRAFIA

Aqua Expeditions (s.d.). Aqua Nera: Luxury Amazon River Cruise Ship.
<https://www.aquaexpeditions.com/cruise-ships/aqua-nera>
consultato il 13 dicembre 2025.

Archiproducts (s.d.). Novità e nuove collezioni di design.
<https://www.archiproducts.com/it/new>,
consultato il 22 gennaio 2026.

Business Research Insights (2025). River Cruise Market Size Analysis [2026-2035].
<https://www.businessresearchinsights.com/it/market-reports/river-cruise-market-121431>,
consultato il 22 ottobre 2025.

Chou Frank (s.d.).
<https://www.frankchou.com/icon>,
consultato il 20 dicembre 2025.

Crossboundaries (s.d.).
<https://www.crossboundaries.com/about/>,
consultato il 22 dicembre 2025.

Future Market (2025). River Cruises Industry
<https://www.futuremarketinsights.com/reports/river-cruises-industry-overview>,
consultato il 22 ottobre 2025.

Crociere fluviali (2025).
<https://viaggi.corriere.it>
consultato il 5 ottobre 2026.

Guida Viaggi (2025,). nuovi target di clientela
<https://www.guidaviaggi.it/2025/03/11/crociere-fluviali-crescita-e-trend/>,
consultato il 5 ottobre 2025.

La Diga delle Tre Gole(s.d.).
https://www.nauticareport.it/dettnews/report/la_diga_delle_tre_gole__three_gorges_dam-6-4458/,
consultato il 22 marzo 2026.

SS Elisabeth (s.d.).
<https://www.uniworld.com/eu/ships/ss-elisabeth/staterooms>,
consultato il 4 ottobre 2025.

X+Living (s.d.).
<https://www.xl-muse.com/index.php?ac=article&at=list&tid=73>,
consultato il 27 ottobre 2025.

Yangtze River Cruises (s.d.). Yangtze Explorer Cruise Ship Deck Plans. yangtze-river-cruises.com. <https://www.yangtze-river-cruises.com/ships/yangtze-explorer/deckplans.html>, consultato il 24 ottobre 2025.

Arpa Industriale (s.d.).
<https://www.arpaindustriale.com>,
consultato il 20 febbraio 2026.

Abet Laminati (s.d.).
<https://www.abetlaminati.com>,
consultato il 22 febbraio 2026

Egger (s.d.).
<https://www.egger.com>,
consultato il 8 febbraio 2026

Qubo Contract (s.d.).
<https://www.qubocontract.com>,
consultato il 20 marzo 2026

API (s.d.).

<https://www.apigroup.it>,
consultato il 5 marzo 2026

3M DI-NOC (s.d.).

<https://www.3m.com/dinoc>,
consultato il 7 marzo 2026

Vescom (s.d.).

<https://www.vescom.com>,
consultato il 2 marzo 2026

Cosentino Group (s.d.).

<https://www.cosentino.com>,
consultato il 6 marzo 2026

Dedar (s.d.).

<https://www.dedar.com>,
consultato il 6 marzo 2026

BIBLIOGRAFIA

CATALOGHI

Arpa Industriale - Decorative Surfaces for Interior Design

Abet Laminati - Abet Laminati Collection

Egger - Decorative Collection

Qubo Contract - Interior Solutions Catalogue

3M DI-NOC - Architectural Finishes Collection 2024

RINGRAZIAMENTI

Ringrazio la professoressa Mariateresa Campolongo per il supporto e la disponibilità dimostrati durante questo percorso.

Grazie alla mia famiglia, per la fiducia e e per avermi accompagnata durante questo lungo percorso, permettendomi di arrivare fin qui.
Grazie agli amici e alle mie colleghe per il conforto e i momenti condivisi.

Un grazie speciale al mio ragazzo, per la sua presenza costante, la pazienza e il sostegno.

